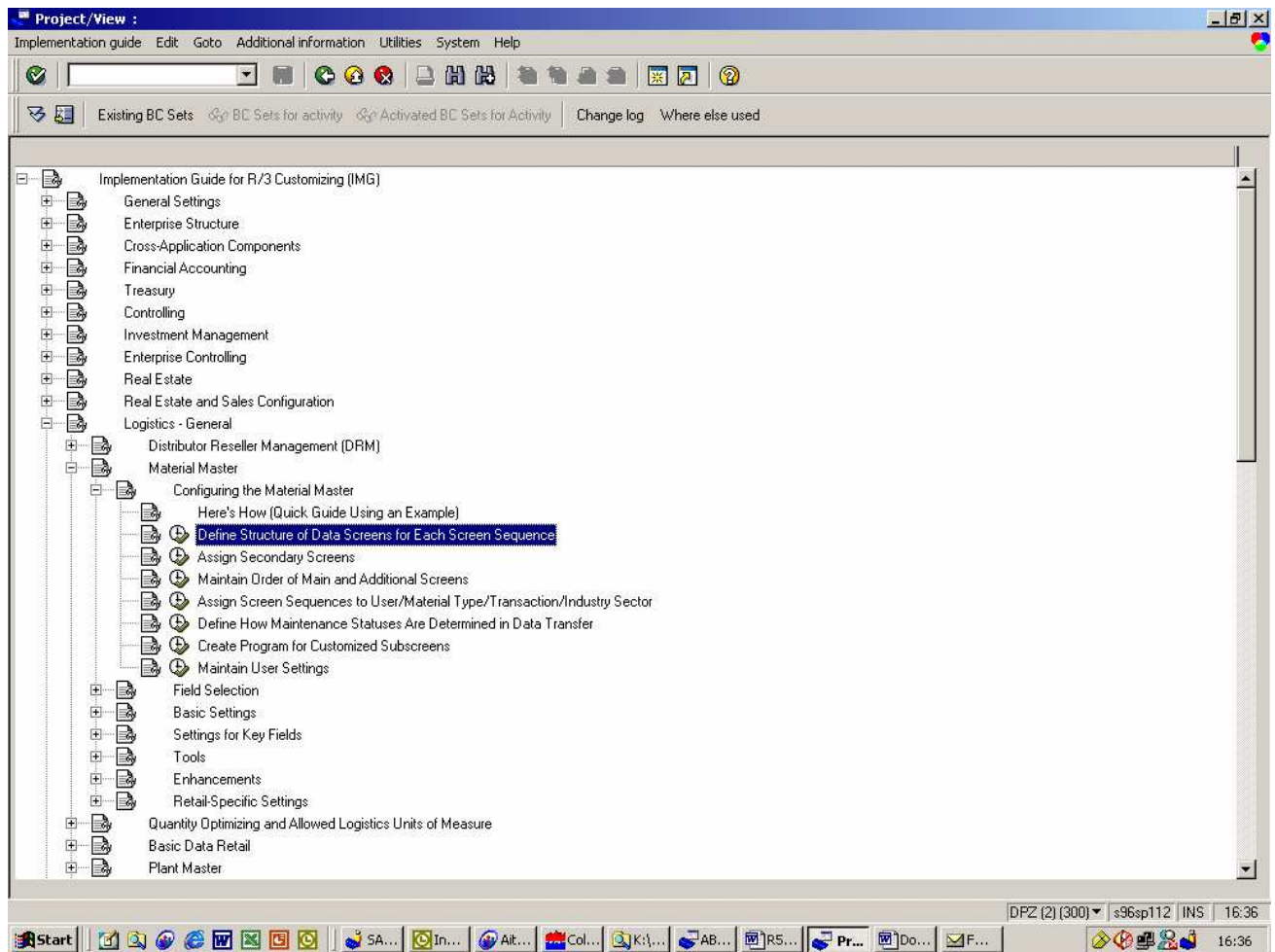


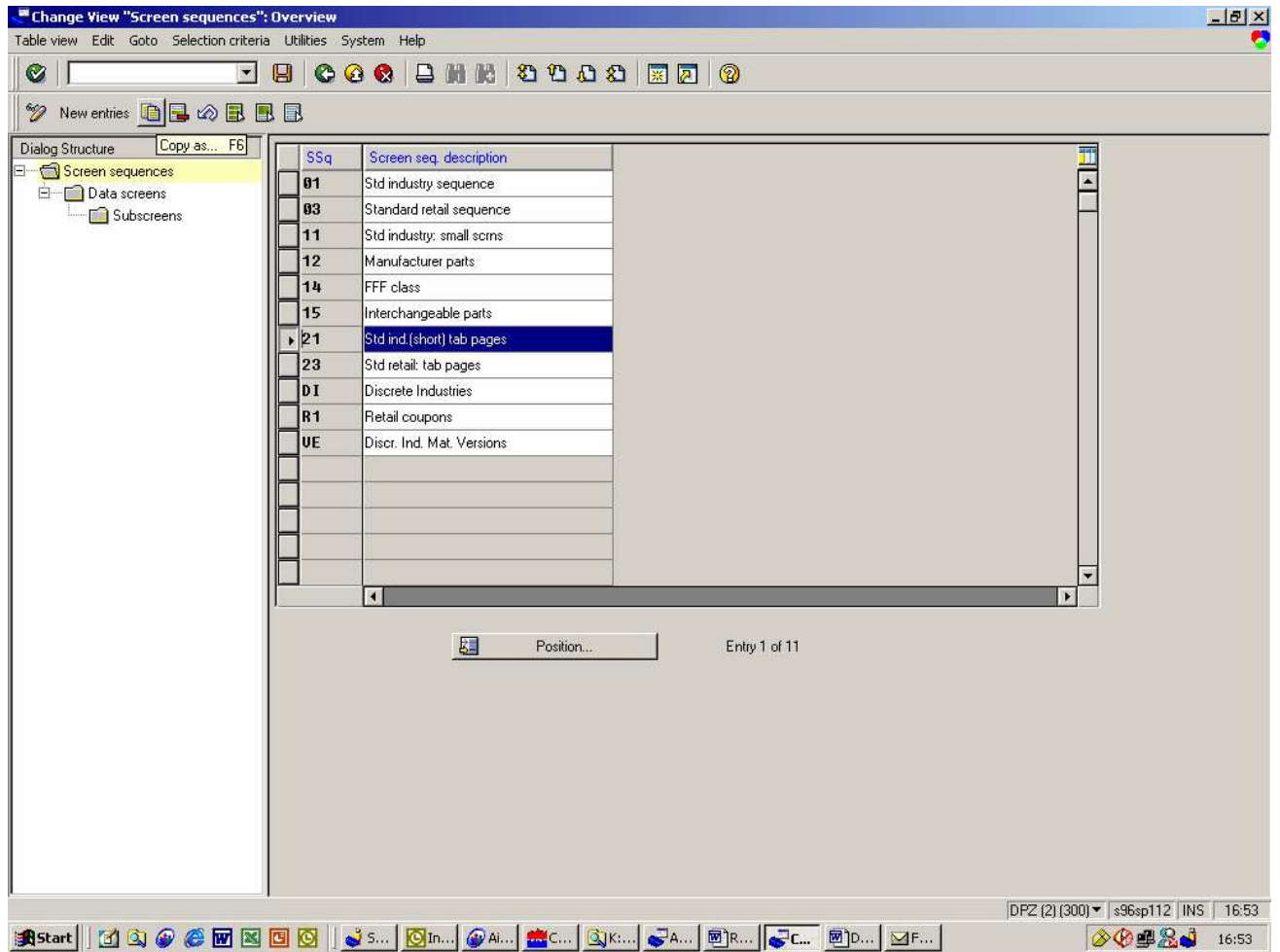
# Cómo crear una nueva vista en el maestro de materiales.

Pasos a seguir:

- Se accede a la transacción OMT3B (en el menú de customizing Logistics-General --> Material master --> Configuring the Material Master --> Define Structure of data screens for each screen sequence)



- Se crea una nueva secuencia de pantallas como copia de otra existente





- Ahora habrá una nueva secuencia de pantallas con las mismas que la secuencia original por lo que habrá que crear una nueva pantalla que será la nueva vista que se está creando. Por ejemplo, se quiere crear una nueva vista con datos a mostrar a nivel de centro por lo que se creará la nueva pantalla como copia de otra que muestre datos a nivel de centro.

The screenshot shows the SAP Change View 'Data screens': Overview window. The window title is 'Change View "Data screens": Overview'. The menu bar includes 'Table view', 'Edit', 'Goto', 'Selection criteria', 'Utilities', 'System', and 'Help'. The toolbar contains various icons for navigation and editing. On the left, there is a 'Dialog Structure' tree with 'Screen sequences', 'Data screens', and 'Subscreens'. The main area displays a table with the following columns: 'SSq', 'Scrn', 'Screen description', 'T', 'SCon', and 'M'. The table contains 18 rows of data, with the second row (ZY 24) highlighted in blue. Below the table, there is a 'Position...' button and the text 'Entry 17 of 65'. The Windows taskbar at the bottom shows the Start button, several application icons, and the system tray with the time '17:38'.

SSq	Scrn	Screen description	T	SCon	M
ZY	23	Classification	1	4020	C
ZY	24	Plant Stock	1	4000	X
ZY	25	Storage Location Stock	1	4000	Z
ZY	26	MRP 1	1	4000	D
ZY	27	MRP 2	1	4000	D
ZY	28	MRP 3	1	4000	D
ZY	29	MRP 4	1	4000	D
ZY	30	Forecasting	1	4000	P
ZY	31	Work Scheduling	1	4000	A
ZY	32	Warehouse Management 1	1	4000	S
ZY	33	Warehouse Management 2	1	4000	S
ZY	34	Costing 1	1	4000	G
ZY	35	Costing 2	1	4000	G
ZY	40	Descriptions	2	4300	AB
ZY	41	Units of Measure	2	4300	AB
ZY	42	Basic Data Text	2	4300	AB

- Se le da un número a la pantalla y una descripción y en el campo "Alt. Screen descrip." se incluye el nombre de la pestaña.

Change View "Data screens": Overview of Selected Set

Table view Edit Goto Selection criteria Utilities System Help

Dialog Structure

- Screen sequences
  - Data screens
    - Subscreens

SSq	Scm	Screen description	T	SCon	Maint. status	GUI status	TT	Ret.maint.status	Alt. screen descrip.	No status upd
ZY	99	i2 attributes	1	4000	X	DATE00	2		i2 attributes	

Entry 1 of 1

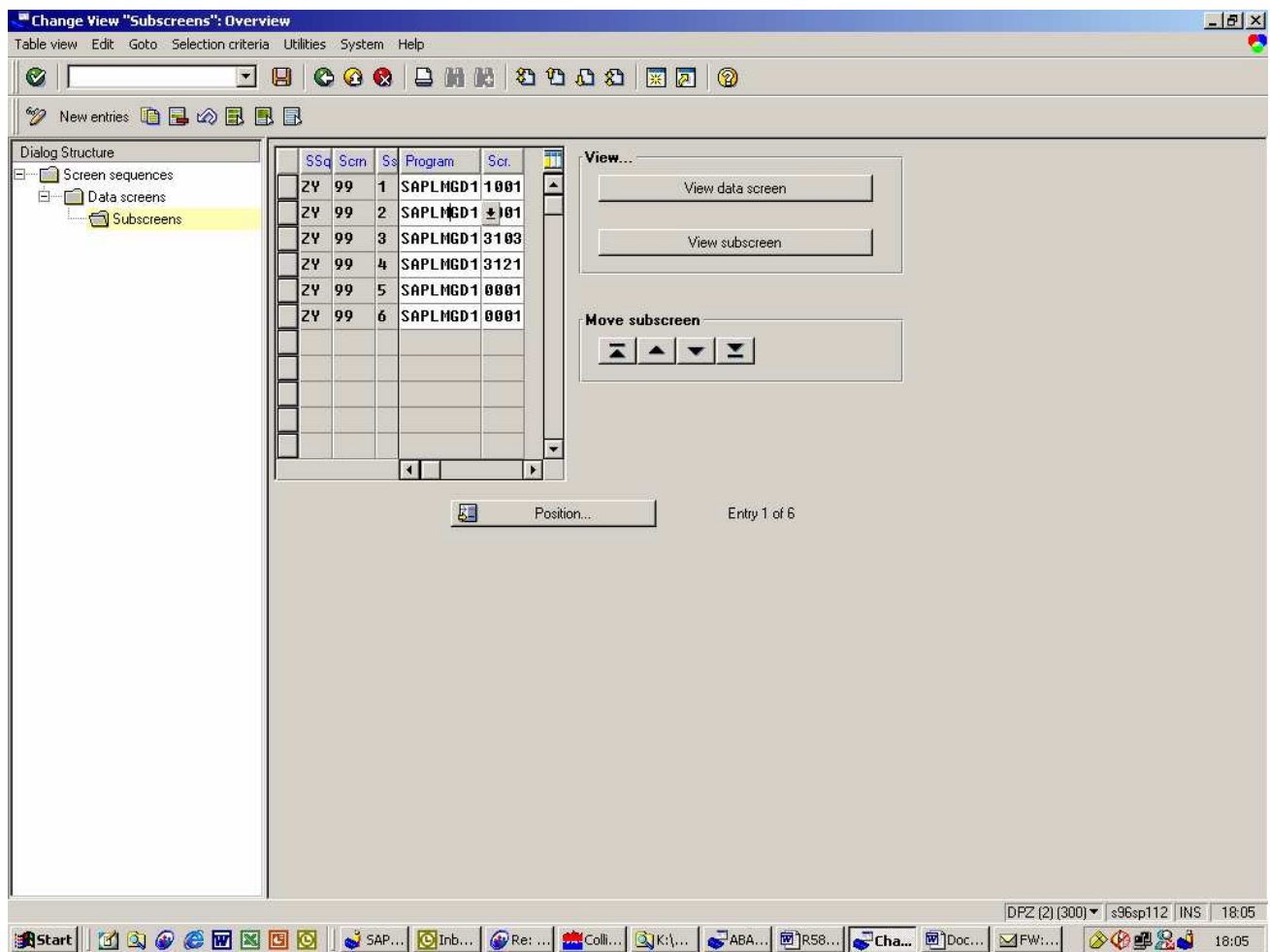
Only one entry chosen

DPZ (2) (300) | s96sp112 | INS | 17:59

Start | SAP... | Inb... | Aitz... | Coll... | K:\... | ABA... | R58... | Cha... | Doc... | FW:...

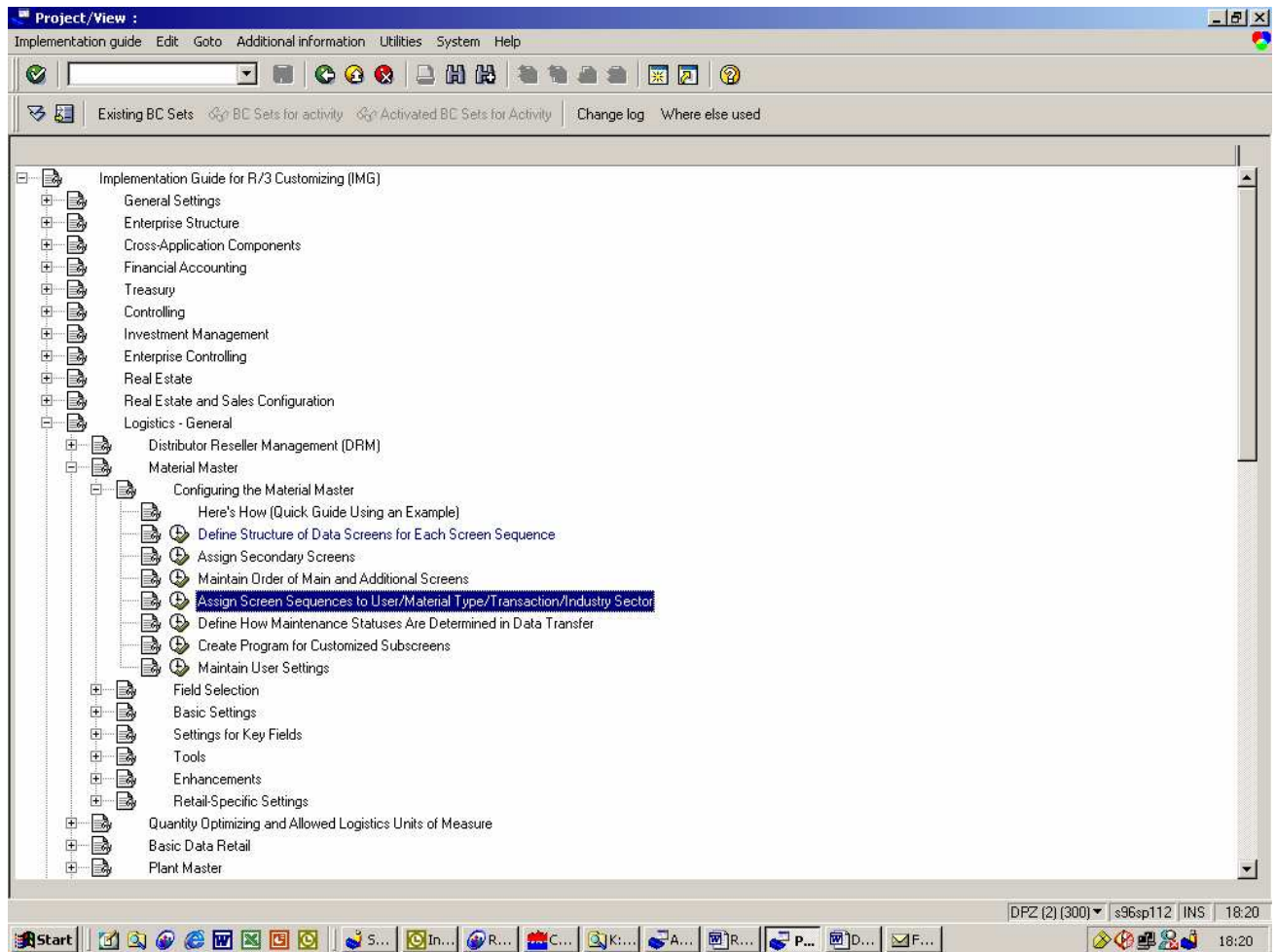
17:59

- Se habrá creado una nueva pantalla con las mismas subscreens que la pantalla original

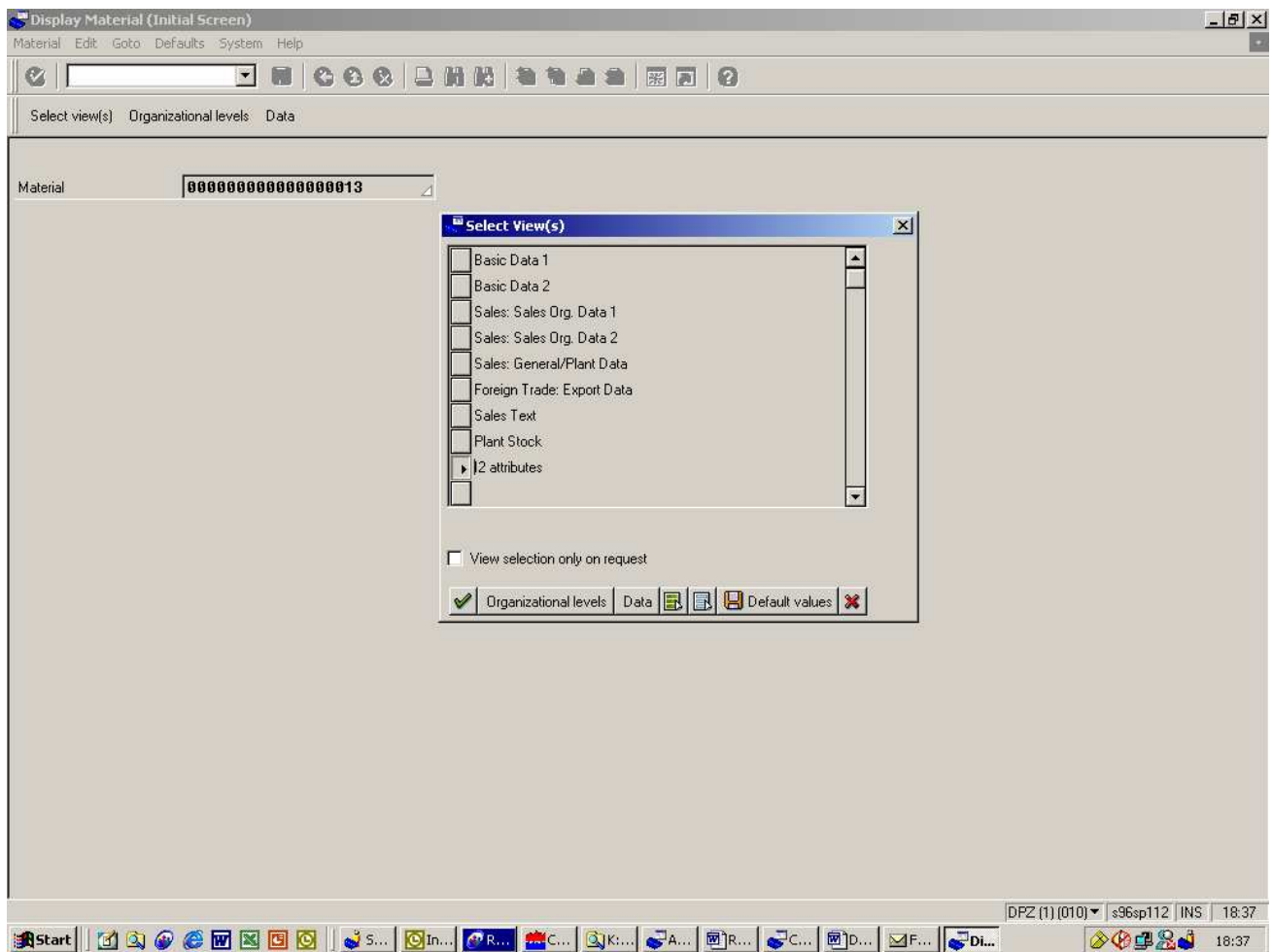


- En este caso se deja la primera subscreen que es la que muestra los campos clave de los datos que se van a mostrar (en este caso el material y el centro). Se crea una nueva pantalla como copia de otra que muestre datos a nivel de material centro en este caso SAPLMGD1 5802 y se introduce como segunda subscreen. El resto de las subscreen se borrarán.
- Para copiar la pantalla con la transacción se51 antes es necesario crear el programa. SAPLMGD1 es un grupo de funciones. Es mejor crear el nuevo desde cero en vez de copiarlo de SAPLMGD1 ya que si se copia entonces creara nuevos tantos includes como tenga el grupo de funciones original que serán iguales pero con otro nombre. Esto da problemas en las navegaciones..
- Una vez que el nuevo programa esté creado entonces se entra al programa SAPLMGD1 (SE38) y se copia todo su contenido. De esta forma estará usando todo el código estándar excepto para la pantalla en cuestión que estamos creando y la cual debemos modificar.
- Ahora se va a la transacción SE51 y se copia la pantalla original (SAPLMGD1,5802 en este caso) y el programa a donde copiarlo será el que se acaba de crear con un nuevo número de pantalla.
- Una vez creada la pantalla nueva, se debe entrar en el editor para eliminar todos aquellos elementos que no sirvan y añadir los que se necesiten.
- Luego se entra en la lógica del programa (PBO y PAI) y de ahí hay que eliminar todo los fields or change que aparezcan para campos que ya no estén en la pantalla.
- Si en la nueva pantalla se añaden campos nuevos es importante que aparezcan entre Chain - Endchain para que la pantalla recoja sus valores.

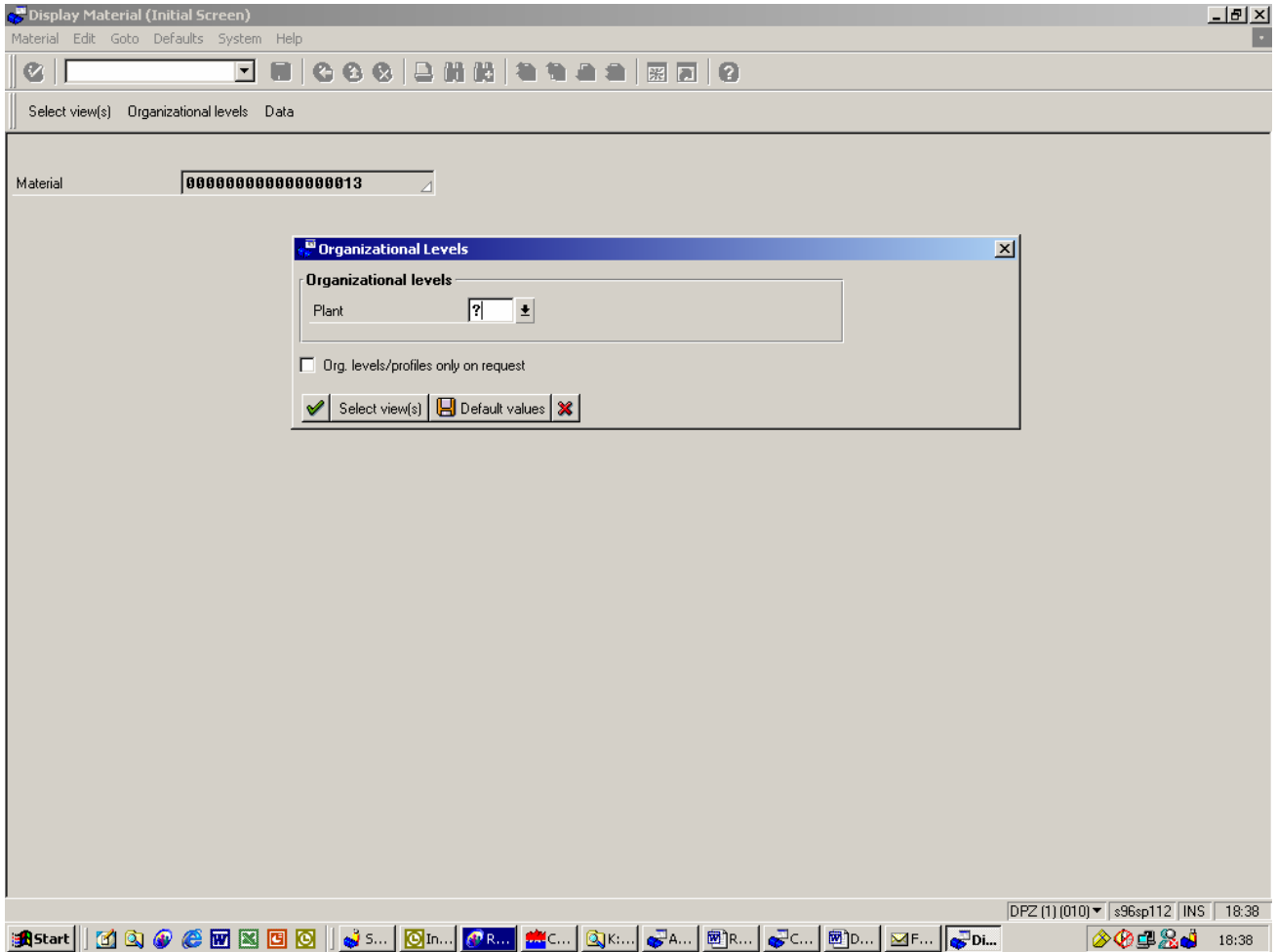
- Por último, habrá que asignar la secuencia de pantallas en el menú de customizing Logistics-General --> Material master --> Configuring the Material Master --> Assign Screen Sequences to User/Material Type/Transaction/Industry sector. Desde aquí se podrá asignar la secuencia de pantallas creada a un tipo de material, un usuario, etc...



El resultado obtenido podría ser el siguiente







Display Material 000000000000000013 (Additional)

Material Edit Goto Environment System Help

Additional data Organizational levels

Plant stock I2 attributes

Material: 000000000000000013  
test3

Plant: US01 Baltimore R.M

RevLev

**I2 attributes**

FIRS Flag: FIRS  
Cost code: A  
Demand code:  Business code:

DFZ (1) (010) s96sp112 INS 18:38

Start S... In... R... C... K... A... R... C... D... F... Di...